



Sigmar Polke, *Jeux d'enfants*, 1988. Peinture acrylique et encre d'imprimerie sur tissu synthétique, 225 x 300 cm. Collection Centre Pompidou, Paris
Musée national d'art moderne – Centre de création industrielle. Don de la Société des Amis du Musée national d'art moderne en 1989 © The Estate of Sigmar Polke, Köln / VG Bild-Kunst, Bonn 2019; photo: Centre Pompidou, MNAM-CCI/Philippe Migeat/Dist. RMN-GP

ENSEMBLE CENTRE POMPIDOU — MUSEUM FRIEDER BURDA

6 April — 29 September 2019

The Centre Pompidou has not had an opportunity to combine its own collections with those of other major institutions since the *Rendezvous* exhibition in the Guggenheim Museum in New York in 1998. All that has changed now with an unprecedented show bringing together masterpieces from the Musée national d'art moderne—Centre Pompidou and the Frieder Burda Collection. The exhibition marks the fifteenth anniversary of Museum Frieder Burda and is appropriately entitled *Ensemble*.

Brigitte Leal, deputy director of the Musée national d'art moderne in the Centre Pompidou and curator of the exhibition, applied three main criteria when selecting the works and designing the circuit of the light-flooded museum in Baden-Baden, which was designed by architect Richard Meier. *Resonances*: major French and German modern artists, chosen more for aesthetic than historical reasons, are on show. *Confrontations*: pictures and sculptures by German masters from both collections are contrasted with one another. *Selection*: a series of pictures by German and French photographers who were active in Paris in the 1930s, chosen from the archives of the Cabinet de la Photographie of the Musée national d'art moderne, are on display together. This unusual show of works, which follows a clear line of enquiry, is therefore special in three different ways.

The exhibition combines works, for example, by Pierre Bonnard and August Macke or Max Beckmann and Marc Chagall to visualize the durability and strength of the artistic affinities that fuse Germany and France together despite highly divisive wars.

Le Rocking-chair (1943), which Pablo Picasso donated to the Musée national d'art moderne 1947, is the starting point of a group of pieces typical of the late painting style of the famous Spanish-French artist, several of which also represent a vital part of the Frieder Burda Collection. Here, the metamorphosis of the body anticipates the flood of images that Picasso unveiled in the Palace of the Popes in Avignon 1971 und 1973—without, however, deviating from his familiar repertoire of pictures—simple male and female heads in the style of Rembrandt and aggressively erotic scenes. He called them the crowning glory of a work created “in all freedom, brutality and dedication.”

The core of the exhibition is formed by masterpieces from the two museums' collections of works by German contemporary artists. These include the great painters of our time: Georg Baselitz, Anselm Kiefer, Markus Lüpertz, A. R. Penck, Sigmar Polke, Gerhard Richter and the photographer Andreas Gursky. Almost all of them belong to the same generation and although some of them joined forces under the short-lived banner of “capitalist realism,” their strong personalities helped spare them from being subjected to a fictional notion of a single national style. Their hybrid works, nourished by experiments in form, in which painting, sculpture, collage, film, performance and photography combined and diverse sources and contradictory worlds blended together, have one thing in common: they all question the status of pictures today and the ambiguity of representation.

Thus begins a brotherly confrontation, carried by the ideal of transcending borders, just as Frieder Burda would have it: a prestigious and glorious debate about European history of art and ideas that celebrates the triumph of the artist.

PREVIEW

KARIN KNEFFEL

12 OCTOBER 2019 — 8 MARCH 2020



Pablo Picasso, *Homme au chapeau assis*, 1972. Huile sur toile, 145,5 x 114 cm. Museum Frieder Burda
© Succession Picasso/VG Bild-Kunst, Bonn 2019



Georg Baselitz, *Les demoiselles d'Olmo II*, 1981. Huile sur toile, 250 x 249 cm. Collection Centre Pompidou, Paris
Musée national d'art moderne – Centre de création industrielle, Achat en 1982
© Georg Baselitz 2019; photo: Centre Pompidou, MNAM-CCI/Bertrand Prevost/Dist. RMN-GP

TIPS FOR YOUR EXHIBITION VISIT

MUSEUM FRIEDER BURDA

Lichtentaler Allee 8 b
76530 Baden-Baden
+49 7221 39898-0
office@museum-frieder-burda.de
museum-frieder-burda.de

OPENING HOURS

Tu – Su, 10 a.m. – 6 p.m.
Open on all public holidays. Closed on 24 and 31 December.

TICKETS

Single ticket 14 euros

Online ticket 14 euros

Reduced 11 euros
(students, the disabled, groups of 15 and over)

Combi-Ticket with the Staatliche Kunsthalle Baden-Baden
18 euros, reduced 14 euros

Parents with children 27 euros

Children aged 8 and under free of charge

Children aged 9 and over 5 euros

Groups of school children 2 euros

ICOM free of charge

FOLLOW US

#friederburda



our media partner

arte

EXHIBITION CATALOG

The exhibition catalog is published by Wienand Verlag.
Approx. 270 pages, hardcover; text in German and French.
Price at the museum: 38 euros

AUDIOGUIDE

English / German / French, 5 euros

GROUPS AND PRIVATE GUIDED TOURS

+49 7221 39898-38, fuehrungen@museum-frieder-burda.de
Fee for guided tours (up to 25 people per group): 75 euros, 60 min

EXCLUSIVE EVENING VIEWINGS

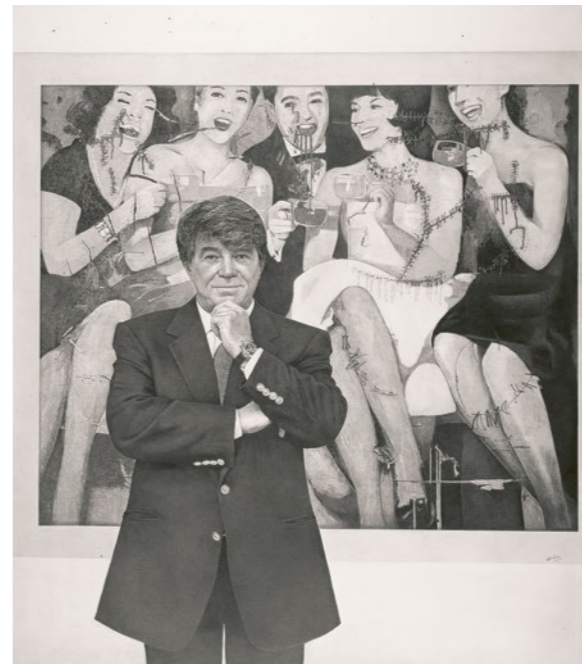
For groups; rates on request: +49 7221 39898-31

STAATLICHE KUNSTHALLE BADEN-BADEN

16 March – 16 June 2019: Psyche and Politics

FESTSPIELHAUS

Combine your stay with a visit to the Festspielhaus.
Program and tickets: +49 7221 3013101, festspielhaus.de



Jean Olivier Hucloux, *Portrait de Frieder Burda*, 2000. Crayon à papier sur papier à dessin, 177,2 x 152,3 cm. Museum Frieder Burda
© VG Bild-Kunst, Bonn 2019

Cover: © Manuel Braun, 2019

6 AVRIL — 29 SEPTEMBRE 2019

FR / EN

CENTRE
POMPIDOU

MUSEUM
FRIEDER
BURDA

Centre
Pompidou

MUSEUM FRIEDER BURDA
BADEN-BADEN

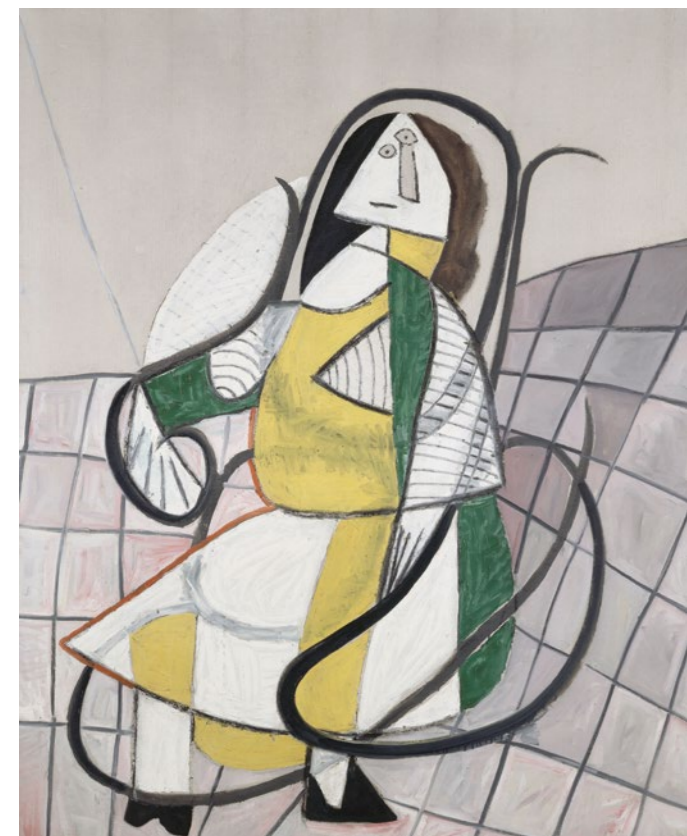
ENSEMBLE

ENSEMBLE CENTRE POMPIDOU — MUSÉE FRIEDER BURDA

6 avril — 29 septembre 2019

Depuis l'exposition *Rendez-vous*, organisée en 1998 au Guggenheim Museum de New York, le Centre Pompidou n'avait pas eu l'occasion d'associer ses collections avec celles d'une autre grande institution. C'est désormais chose faite avec ce rassemblement inédit de chefs-d'œuvre du Musée national d'art moderne-Centre Pompidou et de la Collection Frieder Burda. Conçue pour célébrer le 15e anniversaire du Musée Frieder Burda, l'exposition est significativement intitulée *Ensemble*.

Brigitte Leal, directrice adjointe du Musée national d'art moderne-Centre Pompidou et commissaire de l'exposition, a dégagé trois axes forts pour orienter le choix des œuvres et le parcours organisé au



Pablo Picasso, *Le Rocking-chair*, 09 août 1943. Huile sur toile, 161 x 130 cm. Collection Centre Pompidou, Paris
Musée national d'art moderne – Centre de création industrielle. Don de l'artiste en 1947.
© Succession Picasso/V6 Bild-Kunst, Bonn 2019; photo: Centre Pompidou, MNAM-CCI/Philippe Migeat/Dist. RMN-GP

sein du bâtiment lumineux conçu par l'architecte Richard Meier. Des *Mises en résonance* réunissent quelques grands maîtres français et allemands de l'art moderne d'un point de vue plus esthétique que strictement historique. Un *Face-à face* confronte quelques peintures et sculptures de grands artistes contemporains français et allemands conservées dans les deux collections. Enfin, une *Sélection* d'images issues du Cabinet de la photographie du Musée national d'art moderne, regroupe des images de photographes allemands et français qui ont travaillé à Paris dans les années 1930. Loin d'être hétéroclite, ce déploiement exceptionnel est donc triplement significatif.

L'exposition illustre d'abord, à travers les rapprochements réalisés par exemple entre Pierre Bonnard et August Macke ou Max Beckmann et Marc Chagall, la permanence et la force des affinités artistiques qui ont soudé l'Allemagne et la France, malgré les guerres et les tragédies qui les ont séparées.

Dans le cabinet des peintures, l'ensemble exceptionnel de tableaux représentatifs du style tardif de Picasso, point fort de la Collection Frieder Burda, est introduit par *Le Rocking-chair* (1943) donné par le célèbre artiste franco-espagnol au Musée national d'art moderne en 1947. Ce corps en métamorphose préfigure le flot d'images, d'une puissance visuelle inégalée que Picasso, sans sortir de son répertoire iconographique usuel – simples têtes d'hommes et de femmes rembranesques et scènes d'un érotisme agressif dévoilera au Palais des papes d'Avignon en 1971 et en 1973. Elles couronnent un œuvre réalisé « en toute entière liberté, brutalité et abandon ».

Le cœur de l'exposition confronte des chefs-d'œuvre des collections allemandes contemporaines des deux institutions. On y retrouve les noms des plus grands peintres de notre temps : Georg Baselitz, Anselm Kiefer, Markus Lüpertz, A. R. Penck, Sigmar Polke, Gerhard Richter, ainsi que celui du photographe Andreas Gursky. Ces artistes appartiennent tous ou presque à une même génération et bien que certains d'entre eux se soient regroupés sous la bannière éphémère du « réalisme capitaliste », leurs identités distinctes et fortes les ont préservés de la fiction d'un style national unitaire. Nourries de toutes sortes d'expériences formelles conjuguant peinture, sculpture, collage, film, photographie, leurs œuvres hybrides, qui brassent des sources hétéroclites et des univers contradictoires, ont au moins un point commun : celui d'interroger le statut actuel des images et les ambiguïtés de la représentation.

Tel quel, ce face-à-face fraternel et soutenu par un idéal transfrontalier, voulu par Frieder Burda, engage le débat d'une histoire européenne de l'art et des idées, et célèbre, avec conviction et éclat, la victoire de la figure de l'artiste.



Marc Chagall, *Autour d'elle*, 1945. Huile sur toile, 131 x 109,5 cm. Collection Centre Pompidou, Paris
Musée national d'art moderne – Centre de création industrielle. Don de l'artiste en 1953
© VG Bild-Kunst, Bonn 2019; photo: Centre Pompidou, MNAM-CCI/Philippe Migeat/Dist. RMN-GP

APERÇU

KARIN KNEFFEL

12 OCTOBRE 2019 — 8 MARS 2020

CONSEILS POUR VOTRE VISITE

MUSEUM FRIEDER BURDA

Lichtentaler Allee 8 b
76530 Baden-Baden
+49 7221 39898-0
office@museum-frieder-burda.de
museum-frieder-burda.de

HORAIRES D'OUVERTURE

Ma – Di, 10.00 – 18.00 h
Ouvert tous les jours fériés. Fermé le 24 et 31 décembre.

BILLETS

Tarif plein 14 euros

Tarif online 14 euros

Tarif réduit 11 euros
(étudiants, visiteurs handicapés, groupes à partir de 15 personnes)

billet combiné avec la Staatliche Kunsthalle Baden-Baden
18 euros, réduit 14 euros

Parents avec enfants 27 euros

Enfants jusqu'à 8 ans gratuit

Scolaires à partir de 9 ans 5 euros

Scolaires en groupe 2 euros

Museums-Pass-Musées, ICOM gratuit

SUIVEZ NOUS

#friederburda



notre partenaire média

arte

CATALOGUE DE L'EXPOSITION

Le catalogue de l'exposition est édité par Wienand Verlag. environ 270 pages, livre relié, avec des textes en français et allemand
Prix à l'achat dans le musée 38 euros.

AUDIOGUIDE

Français / allemand / anglais, 5 euros

GROUPES ET VISITES GUIDÉES

+49 7221 39898-38, fuehrungen@museum-frieder-burda.de
Tarif de la visite guidée (max. 25 personnes par groupe) :
75 euros, 60 min

VISITES EN EXCLUSIVITÉ

pour des groupes et sur demande: +49 7221 39898-31

STAATLICHE KUNSTHALLE BADEN-BADEN

16 mars – 16 juin 2019: La Psyché et la Politique

FESTSPIELHAUS

Complétez votre séjour avec une visite au Festspielhaus.
Programme et billets: +49 7221 3013101, festspielhaus.de



Ilse Bing, *Autoportrait au Leica*, 1931. Epreuve gélatino-argentique, 27,6 x 35,4 cm. Collection Centre Pompidou, Paris
Musée national d'art moderne – Centre de création industrielle. Achat grâce au mécénat de Yves Rocher, 2011. Ancienne collection Christian Bouqueret.
© droits réservés; photo: Centre Pompidou, MNAM-CCI/Georges Meguerditchian/Dist. RMN-GP



Gerhard Richter, *V. Strip*, 2011. Impression numérique sur papier, montée sur Alu-Dibond, 300 x 300 cm. Musée Frieder Burda
© Gerhard Richter 2019 (07032019)

JAMES TURRELL ACCRETION DISK

A l'occasion de votre visite de l'exposition vous pourrez faire l'expérience de l'installation *Accretion Disk* de James Turrell qui fait partie de notre collection.

During your exhibition visit you can also enjoy the installation *Accretion Disk* of James Turrell, now part of our collection.